

AIDE ÉCO-TRANSITION



POURQUOI S'ENGAGER ?

Une nécessité à plusieurs titres

Le tourisme est un secteur vulnérable à plusieurs titres :

- Les changements climatiques : problème d'enneigement, fortes chaleurs.
- Les effets du réchauffement climatique ont mis en exergue certaines de nos faiblesses et les dangers de certaines pratiques touristiques très dépendantes.

Par ailleurs, le tourisme doit faire face à des défis structurels :

- Infrastructures en constant développement
- Offre vieillissante
- Manque de main d'œuvre
- Transformation numérique, etc.

Les enjeux pour COTE D'IVOIRE TOURISME

Engager la COTE D'IVOIRE dans un tourisme durable et responsable.

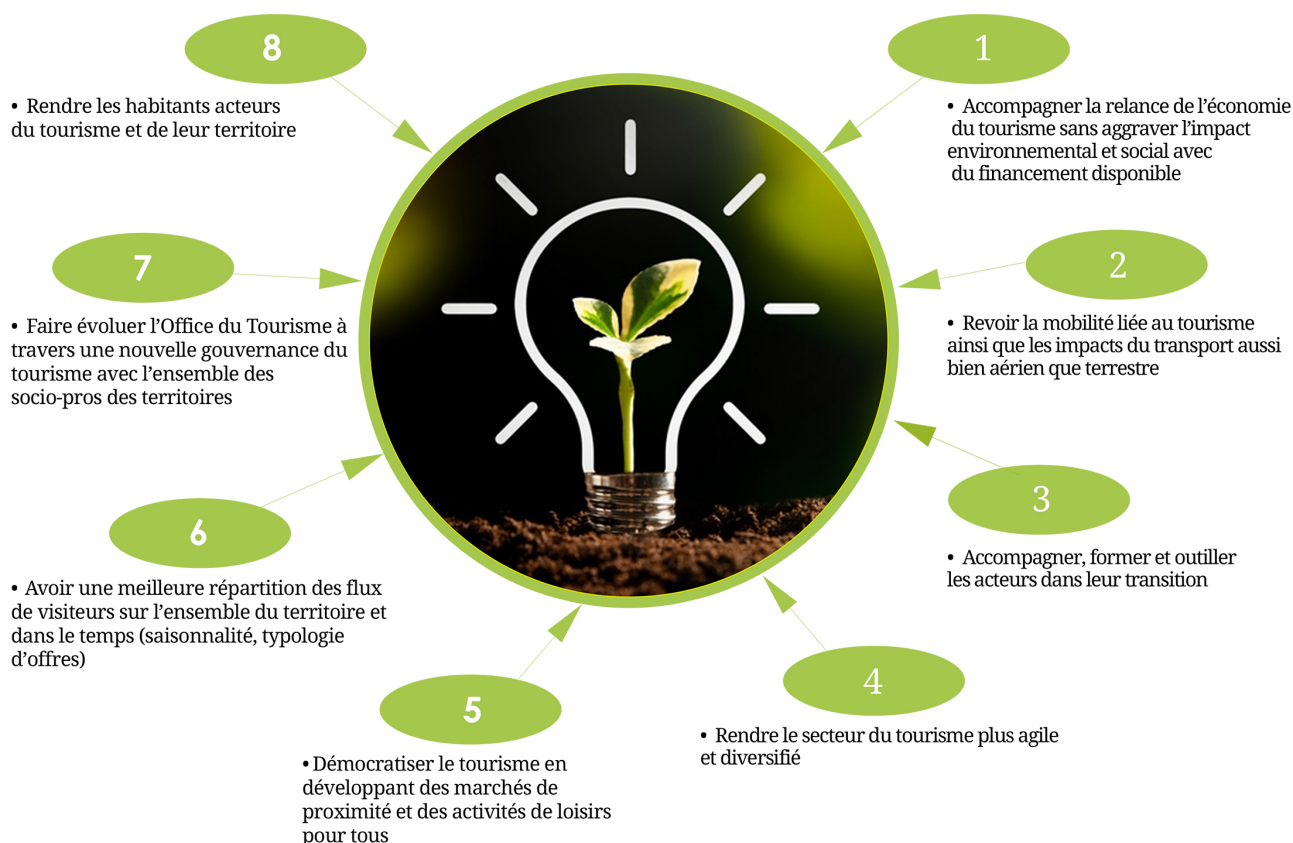
Objectifs

Garantir la pérennité des ressources et du marché touristique tout en limitant les impacts négatifs du tourisme sur l'environnement, offrir des prestations de qualité qui répondent aux nouvelles tendances de consommation et créer des retombées économiques équitables et équilibrées sur tous les territoires.

Plan de transformation

Suite à la crise sanitaire, le nouveau modèle économique se veut être un modèle économique et social et le tourisme y concourt avec un plan « Tourisme durable et responsable » partagé. Nous devons travailler de concert avec les socio-pros et les populations résidentes.

8 DÉFIS À RELEVER



Préserver notre environnement, notre cadre de vie et nos forces d'attraction touristiques sont des éléments importants pour notre économie et le maintien des équilibres environnement - habitants.

S'engager pour son entreprise pour un tourisme plus vertueux. La vision à long terme de l'entreprise se définira autour de plus de sécurité, d'éthique et économies significatives à réaliser.

S'engager dans une démarche de développement durable afin de :

- Réduire les coûts et maîtriser les charges,
- Améliorer la satisfaction client
- Anticiper les évolutions réglementaires,
- Préserver les forces d'attraction touristiques,
- Améliorer les conditions de travail et la productivité du personnel,
- Développer de nouveaux atouts commerciaux.

S'engager pour être en adéquation avec les nouvelles exigences des consommateurs

GLOSSAIRE TOURISME DURABLE

Ce lexique a pour objectif de vous apporter des informations sur les différentes pratiques touristiques en lien avec le développement durable.

LE TOURISME DURABLE

Il est défini par l'Organisation Mondiale du Tourisme (OMT) comme "un tourisme qui tient pleinement compte de ses impacts économiques, sociaux et environnementaux actuels et futurs, en répondant aux besoins des visiteurs, des professionnels, de l'environnement et des communautés d'accueil".

LE TOURISME ÉQUITABLE

Dans la «Charte du Tourisme Équitable» la notion de Tourisme Équitable est définie de la manière suivante: «Le tourisme équitable s'applique sur les principes du commerce équitable. Les opérateurs touristiques sont en partenariat direct avec les communautés locales, qui sont rémunérées équitablement et participent directement à l'élaboration commune et à la gestion des séjours»

L'ECOTOURISME

Il se définit selon l'Organisation Mondiale du Tourisme (OMT), comme toutes formes de tourisme durable qui présentent les caractéristiques suivantes :

Toutes les formes de tourisme basées sur la nature dans lesquelles la principale motivation des touristes est l'observation et la jouissance de la nature et de la biodiversité qu'elle abrite, ainsi que des cultures traditionnelles qui prévalent dans les sites naturels.

Cette forme de tourisme intègre des caractéristiques éducatives et d'interprétation du milieu naturel, dans une logique de préservation et la valorisation de cet environnement.

Elle est généralement, mais pas exclusivement, organisée à l'intention de petits groupes de personnes par des acteurs du tourisme : des voyageurs spécialisés pour valoriser le tourisme dans une approche locale. Les partenaires fournisseurs de services à la destination sont en général de petites entreprises locales sensibles à l'écotourisme. Elle minimise les impacts négatifs sur l'environnement naturel et socio-culturel.

LE SLOW TOURISME

Il consiste à prendre son temps en privilégiant les destinations proches et en utilisant des moyens de transports moins polluants. Cette pratique a pour objectif de se laisser aller et profiter de ses vacances sans planning strict.

LE TOURISME SOLIDAIRE

Il se définit comme une forme de tourisme qui mise sur la relation entre les peuples, entre les visiteurs et les visités en incluant une notion de solidarité. En somme, elle se caractérise par une contribution directe ou indirecte des voyageurs dans l'amélioration des conditions de vie des communautés visitées.

LE TOURISME RESPONSABLE

Il se définit selon Normand Hall (SOTDER), comme un comportement qui vise à respecter les expressions culturelles des populations visitées, ainsi que leur milieu naturel et habité. Dans cette optique, les organismes décideurs et les entreprises peuvent aussi être parties prenantes d'un tourisme responsable, tant en ce qui touche leurs politiques de développement que leurs produits.