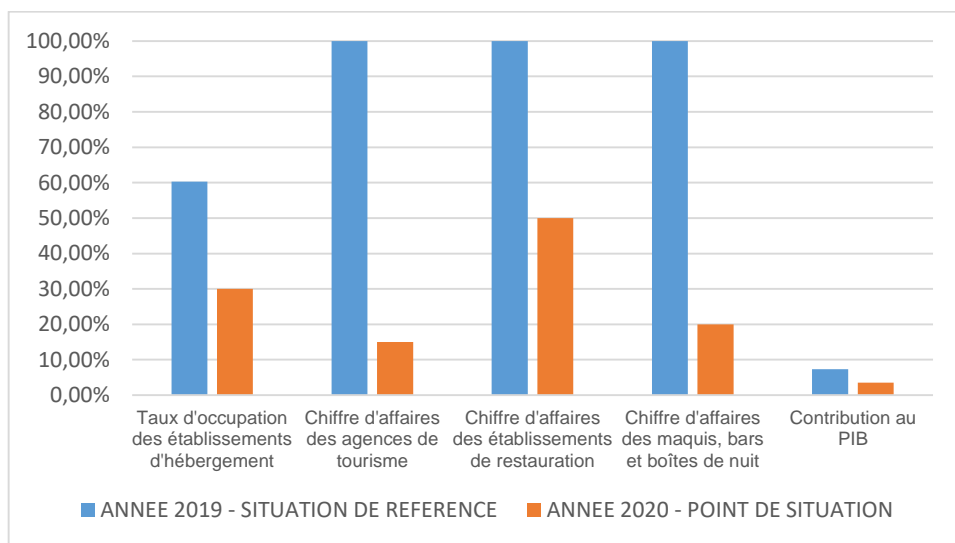




## LE TOURISME EN CHIFFRES

*Le bulletin d'information sur les statistiques  
du Tourisme en Côte d'Ivoire – année 2020*



*L'information statistique constitue un élément indispensable de la planification rationnelle du développement touristique ainsi que de l'évaluation des progrès accomplis en matière de tourisme.*

**Pour bien planifier en vue de développer, il faut bien mesurer !**

# CHIFFRES CLES

## ❖ FLUX

*Tourisme International Récepteur* : 668 162

*Tourisme Interne* : 1 005 892

**Total Tourisme Intérieur** : 1 674 054

## ❖ DEPENSES DE CONSOMMATION TOURISTIQUE (Recettes en Milliards F CFA)

*Tourisme International Récepteur* : 458

*Tourisme Interne* : 68

**Total Tourisme Intérieur** : 526

## ❖ CONJONCTURE HOTELIERE

*Hôtels* : 3 708

*Chambres* : 53 117

*Lits* : 101 386

*Taux Moyen d'Occupation* : 36,3 %

*Durée Moyenne de Séjour* : 2 jours

*Emplois directs* : 132 772

## ❖ INDICATEURS MACROECONOMIQUES

*PIB* : 1,50%

*Investissements (Milliards F CFA)* 143,8

## TABLE DES MATIÈRES

<b>INTRODUCTION .....</b>	<b>5</b>
<b>I. DONNEES NON MONETAIRES .....</b>	<b>5</b>
<b>I.1. FLUX DU TOURISME INTERNATIONAL RÉCEPTEUR .....</b>	<b>5</b>
<b>I.2. FLUX DU TOURISME INTERNE .....</b>	<b>10</b>
<b>I. 3. FLUX DU TOURISME INTERIEUR (INTERNATIONAL + INTERNE)     .....</b>	<b>14</b>
<b>II. DONNEES MONETAIRES OU FLUX CREDITEURS.....</b>	<b>15</b>
<b>II.1. DEPENSES DE CONSOMMATION DU TOURISME     INTERNATIONAL RECEPTEUR .....</b>	<b>15</b>
<b>II.2. DEPENSES DE CONSOMMATION DU TOURISME INTERNE ....</b>	<b>17</b>
<b>II.3. DEPENSES DE CONSOMMATION DU TOURISME INTERIEUR. .</b>	<b>18</b>
<b>III. CONJONCTURE HOTELIERE ET NOTORIETE DES REGIONS TOURISTIQUES.....</b>	<b>21</b>
<b>III.1 CONJONCTURE HOTELIERE .....</b>	<b>21</b>
<b>III.2 NOTORIETE DES REGIONS TOURISTIQUES.....</b>	<b>22</b>
<b>IV. INVESTISSEMENTS ET ACTES ADMINISTRATIFS .....</b>	<b>23</b>
<b>IV.1 VOLUME DES INVESTISSEMENTS.....</b>	<b>23</b>
<b>IV.2 ACTES ADMINISTRATIFS.....</b>	<b>23</b>
<b>V. OFFRE DE RESTAURATION.....</b>	<b>25</b>
<b>VI. COMPAGNIES AERIENNES INTERNATIONALES .....</b>	<b>26</b>
<b>VII. COMPAGNIES AERIENNES VOLS DOMESTIQUES .....</b>	<b>27</b>
<b>VIII. TABLEAU RECAPITULATIF DES STATISTIQUES DU TOURISME</b>	<b>28</b>

## AVANT PROPOS

L'industrie touristique ivoirienne comme secteur socio-économique porteur de croissance a connu un essor remarquable à partir de l'année 2012. A l'instar de la croissance globale de l'économie ivoirienne, la tendance haussière de l'économie touristique s'est poursuivie de manière constante sur une période de sept années consécutives.

Ainsi, de 2012 à 2019, suivant les études sectorielles réalisées par la Banque Mondiale (balance des paiements touristiques), par le BNETD (Compte Satellite du Tourisme) et par le Ministère du Tourisme et des Loisirs (Bulletins des statistiques du tourisme), le Produit Intérieur Brut Touristique (PIBT) a triplé passant de 2,4% à 7,3%, tandis que les flux de touristes internationaux sont passés de 289 000 à 2 070 189 de voyageurs internationaux, soit un taux de croissance moyen annuel de 27,91% sur la période.

Plusieurs facteurs combinés, notamment la stabilité et la volonté politiques de faire du secteur un levier ou moteur de croissance du pays, l'attractivité du pays pour les investissements directs étrangers, etc., ont permis de relancer vigoureusement la croissance de ce secteur au sortir de la crise postélectorale de 2010. Cette croissance a été accélérée entre 2017 et 2019 avec la mise en œuvre de la stratégie de développement sectorielle dénommée "Sublime Côte d'Ivoire" et était en passe d'atteindre sa vitesse de croisière en 2020, lorsqu'est survenue la crise sanitaire de la COVID-19.

Le secteur a alors connu une chute brutale et l'impact socioéconomique est l'un des plus grands jamais enregistré. L'ensemble des flux créditeurs et des indicateurs macroéconomiques sont au rouge et le secteur est déclaré sinistré.

C'est dans ce contexte, et en riposte à ce tableau sombre, que l'Administration Nationale du Tourisme a élaboré un plan de relance et de dynamisation du secteur.

## **INTRODUCTION**

Les statistiques du tourisme sont un ensemble de données présentant l'état et l'évolution des activités touristiques. Les décideurs ont absolument besoin de statistiques exhaustives et fiables qui puissent les orienter dans la prise de décisions. Les statistiques du tourisme sont aussi nécessaires pour formuler des stratégies de commercialisation, renforcer les liens interinstitutionnels, évaluer l'efficacité des décisions de gestion et mesurer la contribution du tourisme à l'économie nationale.

C'est pourquoi, le Ministère du Tourisme et des Loisirs, conformément aux recommandations de l'Organisation Mondiale du Tourisme (OMT) en matière de statistiques du tourisme, a le plaisir de mettre à votre disposition, les statistiques sur le tourisme ivoirien au titre de l'année 2020 marquée par la pandémie de la COVID-19.

En effet, au regard des données statistiques sur les différentes activités du secteur du tourisme et des loisirs présentées dans ce bulletin, la COVID-19 a impacté fortement la chaîne des valeurs du secteur du Tourisme et des Loisirs.

### **I. DONNEES NON MONETAIRES**

Les données non monétaires concernent les flux du tourisme international récepteur, du tourisme interne ainsi que les différents motifs de voyages.

#### **I.1. FLUX DU TOURISME INTERNATIONAL RÉCEPTEUR**

Le tourisme international récepteur est l'ensemble des activités déployées par les visiteurs internationaux au cours de leur séjour en Côte d'Ivoire. Les touristes accèdent au pays par trois principales voies : les voies aérienne, ferroviaire et terrestre.

En 2020, le nombre d'entrée de touristes internationaux enregistrées aux différentes frontières est estimé à 668 162. Par rapport à l'année 2019, le nombre de touristes internationaux a fortement chuté passant ainsi de 2 070 159 à 668 162, soit un taux de régression d'environ 68 %. Cette situation du tourisme international récepteur est due à la pandémie de la COVID-19 qui a contraint plusieurs Etats à prendre des mesures restrictives en riposte à ladite pandémie, entre autres, la fermeture de frontières, la distanciation sociale, le confinement de populations, etc.).

Par ailleurs, le flux global de touristes internationaux est désagrégé suivant le mode de transport (Cf. Tableau 1).

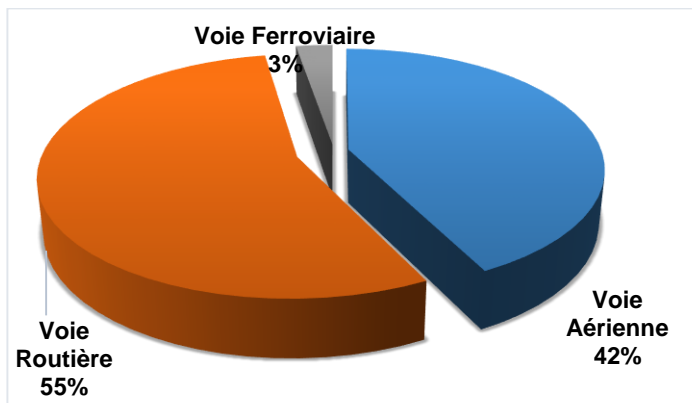
**Tableau 1** : Flux et répartition du tourisme international récepteur par mode de transport en 2020

Mode de transport	Nombre total de touristes	% par mode de transport
<b>Voie Aérienne</b>	284 109	42,52
<b>Voie Routière</b>	366 042	54,78
<b>Voie Ferroviaire</b>	18 011	2,70
<b>TOTAL</b>	<b>668 162</b>	<b>100</b>

Source : Mintour-Loisirs/DPAP

Ainsi, plus de la moitié des touristes internationaux (environ 55 %) est entrée par la voie routière. Les entrées par voie aérienne qui se font principalement par l'Aéroport International Felix HOUPHOUET-BOIGNY d'Abidjan, représentent 42 % des arrivées totales des touristes internationaux. Les entrées par voie ferroviaire représentent seulement 3 % du total des arrivées des touristes internationaux.

**Graphique 1** : Répartition du tourisme international récepteur par mode de transport



### I.1.1 Evolution des flux du tourisme international récepteur de 2015 à 2020

Avant la décroissance en 2020, le tourisme international récepteur a connu une croissance progressive de 2015 à 2019.

Ainsi, de 1 441 000 en 2015, le nombre de touristes est passé à 2 070 159 en 2019, soit un taux de croissance moyen annuel de 9,48% (Cf. tableau 2).

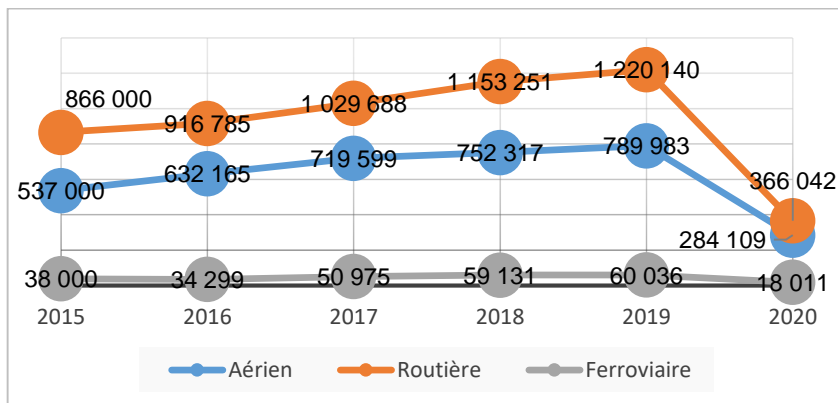
**Tableau 2** : Evolution des flux du tourisme international récepteur par mode de transport entre 2015 et 2020

Mode de transport	2 015	2016	2017	2018	2019	2020
<b>Aérien</b>	537 000	632 165	719 599	752 317	789 983	284 109
<b>Routière</b>	866 000	916 785	1 029 688	1 153 251	1 220 140	366 042
<b>Ferroviaire</b>	38 000	34 299	50 975	59 131	60 036	18 011
<b>Total touristes</b>	1 441 000	1 583 249	1 800 262	1 964 699	2 070 159	<b>668 162</b>

**Source** : Mintour-Loisirs/DPAP

Cette embellie du secteur a été fortement contrariée en 2020 par la pandémie de la COVID-19, laquelle a occasionné une chute considérable des flux de touristes à hauteur de 67,72% par rapport à 2019.

**Graphique 2** : Evolution des flux du tourisme international récepteur par mode de transport de 2015 à 2020



### 1.1.2 Motifs de voyages des touristes internationaux

Les touristes internationaux visitent la Côte d'Ivoire pour plusieurs motifs (Cf. Tableau 3).

**Tableau 3** : Répartition du tourisme international par motif de voyage

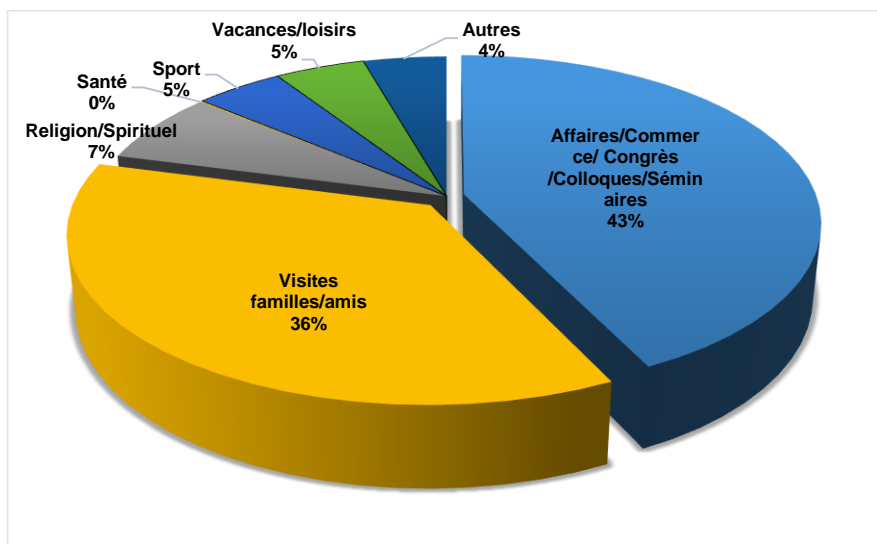
Motifs de voyage	Nombre de touristes	% de touristes
Affaires/Commerce/ Congrès /Colloques/Séminaires	286 241	42,84
Visites familles/amis	242 543	36,3
Religion/Spirituel	46 304	6,93
Santé	735	0,11
Sport	31 270	4,68
Vacances/loisirs	31 671	4,74
Autres	29 399	4,4
<b>TOTAL</b>	<b>668 162</b>	<b>100</b>

**Source:** Mintour-Loisirs/DPAP



L'analyse des données du tableau 3, révèle que plus de 42 % des touristes internationaux sont guidés par des motifs d'Affaires ou de Congrès. Les déplacements pour les Visites aux Familles et/ou Amis représentent environ 36 %. Le motif de visite pour Vacances et Loisirs ne représente que 4,74% des flux de touristes internationaux (Cf. graphique 3).

**Graphique 3** : Pourcentage de touristes internationaux par motif de voyage



### I.1.3 Pays de provenance des touristes internationaux

Les touristes internationaux sont regroupés en 14 pays/zones de provenance (Cf. Tableau 4). Ainsi, sur les 668 182 touristes internationaux ayant visité la Côte d'Ivoire en 2020, plus de 75 % proviennent essentiellement de la zone CEDEAO. Le reste de l'Afrique représente 10,98%, la France 3,18% et l'Asie 3,68%.

**Tableau 4** : Répartition du tourisme international récepteur par Pays/Zone de provenance

Pays de provenance	Nombre de touristes	% de touristes
<b>CEDEAO</b>	503 928	75,42
<b>Autre Afrique</b>	73 364	10,98
<b>Liban</b>	3 341	0,5
<b>Chine</b>	11 559	1,73
<b>Autre Asie</b>	24 588	3,68
<b>USA</b>	4 811	0,72
<b>Canada</b>	1 136	0,17
<b>Autre Amérique</b>	1 470	0,22
<b>France</b>	21 248	3,18
<b>Allemagne</b>	401	0,06
<b>Italie</b>	735	0,11
<b>Angleterre</b>	401	0,06
<b>Suisse</b>	1 470	0,22
<b>Autre Europe</b>	19 711	2,95
<b>Total</b>	<b>668 162</b>	100

**Source** : Mintour-Loisirs/DPAP

## I.2. FLUX DU TOURISME INTERNE

Le tourisme interne est l'ensemble des activités déployées par les populations résidentes pendant leurs voyages à l'intérieur des frontières du pays.

### I.2.1 Flux de tourisme interne selon le mode de transport

En 2020, le nombre de touristes internes est estimé à 1 005 892. Suivant le mode de transport, ce flux global se présente comme suit (Cf. Tableau 5).

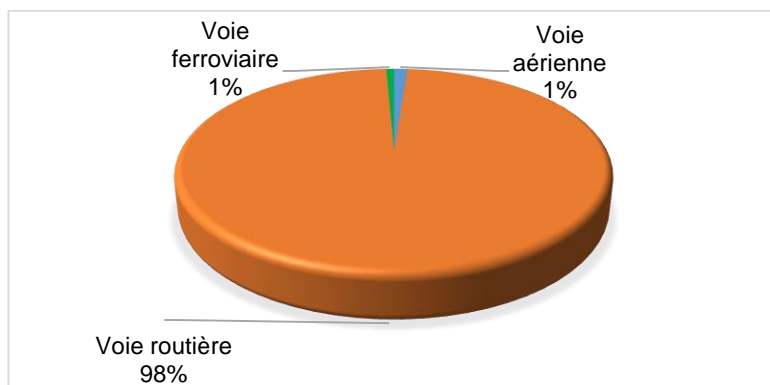
**Tableau 5** : Flux et mode de transport du tourisme interne

Mode de transport	Total touristes	% de touristes
Voie aérienne	12 071	1,2
Voie routière	986 780	98,1
Voie ferroviaire	7 041	0,7
<b>Total</b>	<b>1 005 892</b>	<b>100</b>

Source : Mintour-Loisirs/DPAP

Les touristes au niveau interne se déplacent dans leur majorité par la route (98%) ; et ce au moyen des transports en commun et de véhicules particuliers. Les voies aériennes et ferroviaires sont très peu utilisées (2%).

**Graphique 4** : Répartition (%) du tourisme interne par mode de transport en 2020



### I.2.2 Evolution des flux du tourisme interne de 2015 à 2020

Le tourisme interne était en constante évolution depuis 2015 avant de connaître une chute brutale en 2020, due à la pandémie de la COVID-19. En effet, de 1 675 000 en 2015, le nombre de touristes est passé à 2 011 785 en 2019, soit un taux de croissance moyen annuel de 4,69% sur la période.

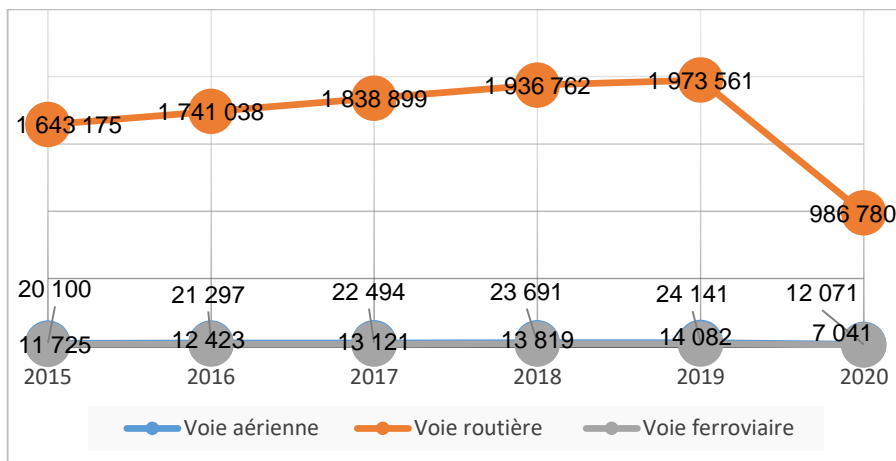
L'embellie observée sur cette période a été fortement contrariée en 2020, le nombre de touristes passant ainsi à 1 005 892 touristes, soit un taux de décroissance de 50%, (Cf. tableau 6).

**Tableau 6** : Evolution des flux du tourisme interne par mode de transport de 2015 à 2020

Mode de transport	2015	2016	2017	2018	2019	2020
<b>Aérien</b>	20 100	21 297	22 494	23 691	24 141	12 071
<b>Routier</b>	1 643 175	1 741 038	1 838 899	1 936 762	1 973 561	986 780
<b>Ferroviaire</b>	11 725	12 423	13 121	13 819	14 082	7 041
<b>Total touristes</b>	<b>1 675 000</b>	<b>1 774 758</b>	<b>1 874 515</b>	<b>1 974 273</b>	<b>2 011 784</b>	<b>1 005 892</b>

**Source** : Mintour-Loisirs/DPAP

**Graphique 5** : Evolution du flux du tourisme interne de 2015 à 2020



### 1.2.3 Flux de touristes internes suivant les motifs de voyage

Les voyages internes sont suscités par plusieurs motifs, (Cf. Tableau 7).

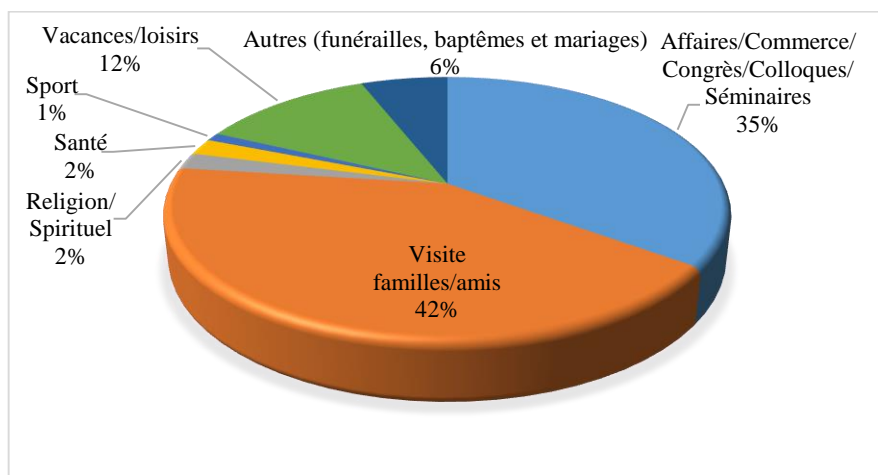
**Tableau 7** : Répartition du tourisme interne suivant le motif

Motifs de voyage	Nombre de touristes	% de touristes
<b>Affaires/Commerce/Congrès/ Colloques/Séminaires</b>	352 062	35
<b>Visite familles/amis</b>	422 475	42
<b>Religion/Spirituel</b>	20 118	2
<b>Santé</b>	20 118	2
<b>Sport</b>	10 059	1
<b>Vacances/loisirs</b>	120 707	12
<b>Autres (funérailles, baptêmes et mariages)</b>	60 354	6
<b>TOTAL</b>	<b>1 005 892</b>	<b>100</b>

**Source** : Mintour-Loisirs/DPAP

Au niveau interne, les touristes se déplacent dans leur majorité pour des motifs de Visite à leurs familles/amis (42%). Les voyages pour Affaires/Commerce représentent 35% tandis que les motifs de Vacances/Loisirs sont de 12%.

**Graphique 6** : Répartition (%) du tourisme interne par motif de voyage

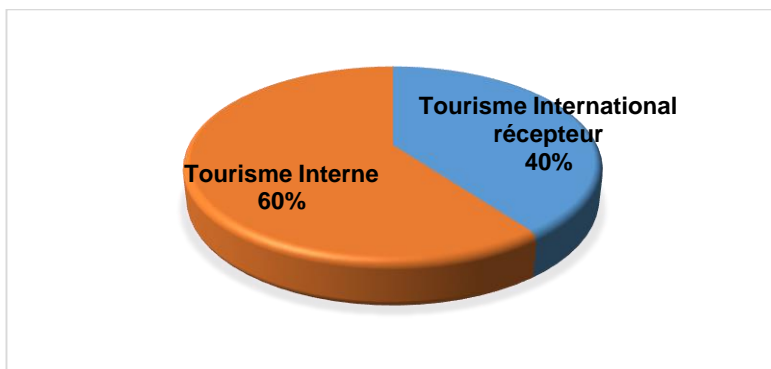


### I. 3. FLUX DU TOURISME INTERIEUR (INTERNATIONAL + INTERNE)

Le tourisme intérieur prend en compte les données relatives au tourisme international récepteur et celles du tourisme interne.

Le nombre total de touristes en 2020 est de 1 674 054 dont 668 162 touristes internationaux, ce qui représente 40 % et 1 005 892 touristes internes, soit 60 %, (Cf. graphique7).

**Graphique 7** : Répartition (en %) du tourisme intérieur



*En 2020, le tourisme intérieur (international et interne) comparativement à l'année 2019 est en baisse. De 4 081 943 en 2019, le nombre de touristes a chuté à 1 674 054 en 2020, soit un taux de décroissance de 59 %.*

**Tableau 8** : Récapitulatif flux tourisme intérieur

Typologies des touristes	Nombre de touristes en 2019	Nombre de touristes en 2020	Taux de croissance (%)
<b>International récepteur</b>	2 070 159	668 162	-67,72
<b>Interne</b>	2 011 784	1 005 892	-50
<b>Tourisme intérieur</b>	<b>4 081 943</b>	<b>1 674 054</b>	<b>-58,99</b>

**Source** : Mintour-Loisirs/DPAP

## II. DONNEES MONETAIRES OU FLUX CREDITEURS

### II.1. DEPENSES DE CONSOMMATION DU TOURISME INTERNATIONAL RECEPTEUR

Les dépenses de consommation du tourisme international récepteur pour l'année 2020 sont estimées à 458 Milliards contre 1 089 Milliards en 2019, soit une baisse de 631 milliards représentant un taux de décroissance de 57,94 %.

Les dépenses de consommation de l'année 2020 sont analysées d'une part, selon le mode de transport et d'autre part, selon le mode d'hébergement.

#### II.1.1 Dépenses de consommation des touristes internationaux selon le mode de transport

Estimées à 458 Milliards, 88,43 % de ces dépenses de consommation du tourisme international récepteur sont effectuées par les touristes arrivés par voie aérienne. Les dépenses de consommation de ceux arrivés par voie routière, les plus nombreux, ne représentent que 11,35 % du total des dépenses de consommation des touristes internationaux, quand celles effectuées par les voyageurs par voie ferroviaire représentent 0,22 %, (Cf. Tableau 9).

**Tableau 9** : Répartition des dépenses de consommation du tourisme international récepteur par mode de transport

Mode de transport	Dépenses de consommation (Milliards f.cfa)	Dépenses de consommation (%)
<b>Voie Aérienne</b>	405	88,43
<b>Voie Routière</b>	52	11,35
<b>Voie Ferroviaire</b>	1	0,22
<b>Total</b>	<b>458</b>	<b>100,00</b>

Source : Mintour-Loisirs/DPAP

## II.1.2 Dépenses de consommation des touristes internationaux selon le mode d'hébergement

Au regard du tableau 10 ci-dessous, les touristes ayant séjourné à l'hôtel dépensent beaucoup plus que ceux ayant utilisé d'autres formes d'hébergements (Familles/Amis et autres). Les dépenses de consommation dudit segment s'élèvent globalement à 366,31 Milliards de F CFA, soit 80 % des dépenses totales (Cf. Tableau 10).

**Tableau 10** : Répartition des dépenses de consommation des touristes internationaux selon le mode de transport et le mode d'hébergement

Mode de transport	Hôtel	Familles/Amis	Autres	Total
<b>Aérienne</b>	335,75	61,13	7,79	<b>404,67</b>
<b>Routier</b>	30,20	17,73	3,81	<b>51,74</b>
<b>Ferroviaire</b>	0,36	0,69	0,16	<b>1,21</b>
<b>Total</b>	<b>366,31</b>	<b>79,55</b>	<b>11,76</b>	<b>457,62</b>

**Source** : Mintour-Loisirs/DPAP

## II.1.3 Evolution des dépenses de consommation du tourisme international récepteur

Les dépenses de consommation du tourisme international récepteur ont connu une nette évolution de 2018 à 2019 avant de décroître en 2020.

En effet, évaluées à 1 036 Milliards F CFA en 2018, les dépenses de consommation du tourisme international récepteur ont atteint 1 089,72 Milliards F CFA en 2019, soit un taux de croissance annuel de 5,19 % sur la période avant de chuter à 457,62 Milliards F CFA en 2020 équivalent à un taux de décroissance de 57,94 %, (Cf. Tableau 11).



**Tableau 11** : Evolution des dépenses de consommation du tourisme international récepteur de 2018 à 2020 selon le mode de transport

Mode de transport	2018	2019	2020
<b>Aérienne</b>	901	947	405
<b>Routière</b>	131	139	52
<b>Ferroviaire</b>	4	4	1
<b>Total</b>	<b>1036</b>	<b>1 089</b>	<b>458</b>

**Source** : Mintour-Loisirs/DPAP

## II.2. DEPENSES DE CONSOMMATION DU TOURISME INTERNE

Les dépenses de consommation du tourisme interne en 2020 ont fortement chuté. De 85 Milliards de F.CFA en 2019, les dépenses de consommation du tourisme interne sont passées à 68 Milliards en 2020, soit une perte de 17 Milliards représentant un taux de décroissance de 20 %.

Ces dépenses sont regroupées en deux catégories. D'une part, selon le mode d'hébergement (hôtel, famille) et d'autre part, les dépenses liées au transport, aux loisirs et aux achats de souvenirs.

Ainsi, les dépenses de consommation du tourisme interne en 2020 selon le mode d'hébergement s'élèvent à 46 Milliards, soit 67,65 % contre 22 Milliards pour les autres dépenses liées au transport, loisirs et achats de souvenirs, représentant 32,35 % du total de consommation du tourisme interne.

Les dépenses de consommation liées à l'hébergement en famille sont les plus importantes. Elles sont estimées à plus de 36,14 Milliards F CFA, soit 78,57 % des dépenses globales du sous-secteur hébergement. Les dépenses liées à l'hébergement à l'hôtel sont de 9,12 Milliards F CFA ; elles représentent 19,83 % des dépenses du sous-secteur (Cf. Tableau 12).

**Tableau 12** : Dépenses de consommation du tourisme interne selon le mode d'hébergement

Mode d'hébergement	Dépenses de consommation	Dépenses de consommation (%)
<b>Hôtels</b>	9,12	19,83
<b>Familles</b>	36,14	78,57
<b>Autres</b>	0,74	1,60
<b>Recettes totales</b>	<b>46</b>	<b>100,00</b>

**Source** : Mintour-Loisirs/DPAP

En ce qui concerne les autres dépenses de consommation du tourisme interne, celles liées au transport s'élèvent à plus de 10 Milliards. Les dépenses liées aux achats d'objets de souvenir sont estimées à plus de 7 Milliards F CFA. Quant aux dépenses liées aux loisirs, elles sont d'environ 5 Milliards F CFA (Cf. Tableau 13).

**Tableau 13** : Autres dépenses de consommation du tourisme interne

Catégorie de dépense	Recette selon la catégorie	Part des recettes (%)
<b>Transport</b>	10	45,45
<b>Loisirs</b>	5	22,73
<b>Achats souvenirs</b>	7	31,82
<b>TOTAL</b>	<b>22</b>	<b>100,00</b>

**Source** : Mintour-Loisirs/DPAP

### II.3. DEPENSES DE CONSOMMATION DU TOURISME INTERIEUR

#### II.3.1. Répartition des dépenses de consommation du tourisme intérieur

La Dépense de Consommation Touristique Intérieure (DCTI) de la Côte d'Ivoire en 2020 est fortement en baisse. De 1 174 milliards de F.CFA en 2019, la dépense de consommation du tourisme intérieur a chuté à 526

Milliards F CFA, soit une perte de 648 Milliards F CFA représentant un taux global de décroissance de 55,20 %, (Cf. Tableau 14).

**Tableau 14** : Croissance des dépenses de consommation du tourisme intérieur entre 2019 et 2020

Typologies des touristes	Dépenses de consommation (2019)	Dépenses de consommation (2020)	Taux de croissance (%)
<b>International récepteur</b>	1089	458	-57,94
<b>Interne</b>	85	68	-20
<b>Tourisme Intérieur</b>	<b>1174</b>	<b>526</b>	<b>-55,20</b>

Source : Mintour-Loisirs/DPAP

Avec un montant de 458 Milliards F CFA, les dépenses de consommation du tourisme international récepteur représentent 87 % des dépenses globales des touristes. Le tourisme international récepteur demeure ainsi, le principal contributeur aux recettes du tourisme ivoirien (Cf. Tableau 15).

**Tableau 15** : Répartition des dépenses du tourisme intérieur en 2020

Typologies des touristes	Dépenses de consommation (millier F.CFA)	Dépenses de consommation (%)
<b>International récepteur</b>	458	87,07
<b>Interne</b>	68	12,93
<b>Tourisme intérieur</b>	<b>526</b>	<b>100</b>

Source : Mintour-Loisirs/DPAP

### II.3.2 Evolution des dépenses de consommation du tourisme intérieur de 2015 et 2020

Les dépenses de consommation touristique ont connu sur la période 2015 à 2019, un taux de croissance moyen annuel de 2,08% passant de 1 059 à 1 174 Milliards F CFA.

Cette croissance soutenue a connu une chute brutale avec la survenue de la Covid-19 en 2020. Les recettes touristiques sont ainsi estimées à 526 Milliards F CFA, soit un taux de régression de 55,20% par rapport à l'année 2019, (Cf. Tableau 16).

**Tableau 16** : Evolution des dépenses de consommation touristique

	2015	2016	2017	2018	2019	2020
Dépenses de consommation touristique	1059	1078	1096	1114	1174	526

**Source** : Mintour-Loisirs/DPAP

### III. CONJONCTURE HOTELIERE ET NOTORIETE DES REGIONS TOURISTIQUES

#### III.1 CONJONCTURE HOTELIERE

L'offre d'hébergement de la Côte d'Ivoire en 2020 est de 3 708 hôtels pour une capacité d'accueil de 53 117 chambres et 101 386 lits contre 3 320 hôtels pour 49 536 chambres et 99 072 lits en 2019 ; soit un taux d'accroissement respectif de 11,7% ; 7,2% et 2,3%.

Le Taux Moyen d'Occupation en 2020 est de 36,3% contre 60,27% en 2019, soit une régression de 39,7%. Le nombre total de nuitées vendues en 2020 est de 20 359 579 contre 18 880 234, soit un taux de croissance de 7,8%. Quant à la Durée Moyenne de Séjour (DMS), elle est passée de 3 jours en 2019 à 2 jours en 2020 (Cf. Tableau 17).

**Tableau 17** : Conjoncture hôtelière année 2020 par Direction Régionale du tourisme

Directions Régionales	Hôtels	Nombres Chambres	Lits	T.M.O	Nombre de Nuitées	DMS
Abidjan	1 565	22 494	44 988	82,7	13 591 775	4
Grand Bassam	333	4 023	8 046	50,1	1 464 372	2
Yamoussoukro	369	6 071	12 142	19,1	839 741	1
Abengourou	130	2 035	3 850	45,8	644 644	1
Bouaké	181	2 769	5 538	35,0	705 541	3
Séguéla	54	682	1 234	20,0	89 835	2
Daloa	384	4 880	9 760	32,3	1 136 845	2
Bondoukou	61	854	854	13,0	40 411	1
Korhogo	167	2 207	2 283	61,0	506 917	4
Man	174	2 351	4 702	11,8	188 268	2
Odienné	28	507	1 014	23,0	84 892	
San Pedro	262	4 244	6 975	42,0	1 066 338	3
<b>TOTAL</b>	<b>3 708</b>	<b>53 117</b>	<b>101 386</b>	<b>36,3</b>	<b>20 359 579</b>	<b>2</b>

**Source** : Mintour-Loisirs/DPAP

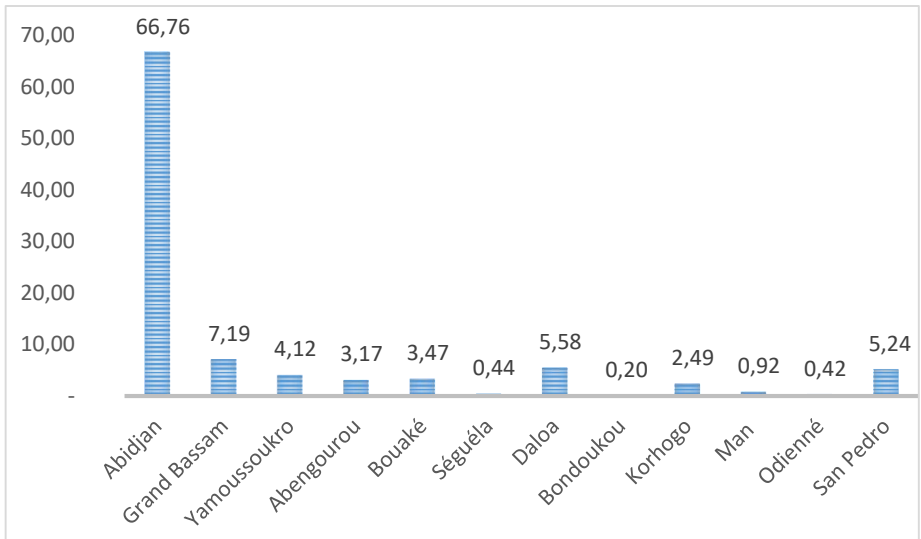
### III.2 NOTORIETE DES REGIONS TOURISTIQUES

Partant d'un certains nombres d'indicateurs comme le nombre d'établissements hôteliers, de chambres, de nuitées vendues et du taux d'occupation, les régions touristiques ont été classifiées.

Ainsi, Abidjan est de très loin la toute première destination touristique avec 67% du total des nuitées vendues.

Ensuite viennent les régions de Grand-Bassam, Daloa et San Pedro avec respectivement 7,19 ; 5,58 et 5,24% du total des nuitées vendues. La région de Yamoussoukro avec 4,12% est en cinquième position derrière Abidjan, Bassam, Daloa et San Pedro (Cf. Graphique 8).

**Graphique 8** : Classement des régions touristiques



## IV. INVESTISSEMENTS ET ACTES ADMINISTRATIFS

### IV.1 VOLUME DES INVESTISSEMENTS

Le volume des investissements publics et privés dans le secteur en 2020 est de 143,8 Milliards F CFA contre 197,9 Milliards F CFA en 2019, soit une baisse globale de 27,3%. En revanche, sur la période de 2015 à 2020, les investissements dans le secteur s'élèvent à 679,9 Milliards de F CFA (Cf. Tableau 18).

**Tableau 18** : Volume des investissements publics et privés (milliards FCFA) de 2015 à 2020

Nature de l'investissement	2015	2016	2017	2018	2019	2020	Total
Public	0,77	1,02	1,39	1,08	0,53	0,64	5,45
Privé	112	60	159	63	197,38	143,16	671,54
Total	112,77	61,02	160,39	64,08	197,91	143,80	676,98

**Source** : Mintour-Loisirs/DGU/DAF

L'analyse du tableau ci-dessus, montre que l'investissement privé en 2020 est de loin le plus important en Côte d'Ivoire, représentant plus de 99% du total des investissements tandis que l'investissement public est évalué à moins de 1%.

### IV.2 ACTES ADMINISTRATIFS

En 2020, le nombre total d'actes signés est de 413. Les agréments hôtels au nombre de 171 sont les plus nombreux, ensuite les agréments d'agences de voyages sont au nombre de 86. Les licences d'agences de voyages et d'Hôtels sont respectivement de 60 et 59. Les autorisations d'ouverture de restaurants et assimilés au nombre de 37, sont les moins nombreuses (Cf. tableau 16).

Aussi, sur un total de 3 708 établissements d'hébergement enregistrés en 2020 à l'échelle nationale, seulement 358 disposent d'une licence d'exploitation, ce qui représente 9,65 % des établissements d'hébergement.

**Tableau 19** : Nombre d'actes administratifs signés entre 2015 et 2020

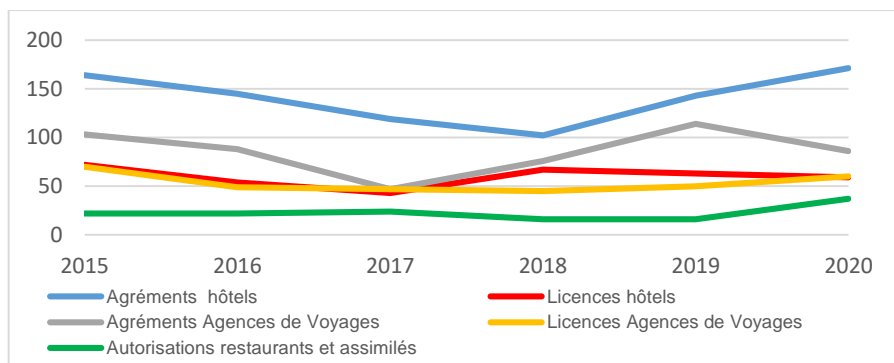
Actes	2015	2016	2017	2018	2019	2020	Total
Agréments hôtels	164	145	119	102	143	171	844
Licences hôtels	72	54	43	67	63	59	358
Agréments Agences de Voyages	103	88	47	76	114	86	514
Licences Agences de Voyages	70	49	47	45	50	60	321
Autorisations restaurants et assimilés	22	22	24	16	16	37	137
Total général	431	358	280	306	386	413	2174

**Source** : Mintour-Loisirs/DGU

S'agissant des agences de voyage, 321 disposent d'une licence d'exploitation. Quant aux restaurants et assimilés, c'est seulement 137 qui disposent d'une autorisation d'ouverture, représentant environ 3% du nombre total.

Par ailleurs, ces différents actes connaissent une fluctuation depuis 2015 (Cf. graphique 9).

**Graphique 9** : Evolution des différents actes administratifs de 2015 à 2020





## V. OFFRE DE RESTAURATION

En 2020, l'offre de restauration de toutes les régions touristiques est de 4 053 restaurants pour 263 848 couverts. Le district d'Abidjan avec 2 323 restaurants pour 151 643 couverts détient plus de la moitié des offres de restauration de la Côte d'Ivoire (Cf. Tableau 20).

**Tableau 20** : Offre de restauration par Direction Régionale du Tourisme en 2019

Direction Régionales	Restaurants	Couverts
<b>District Abidjan et Grands Ponts</b>	2 323	151 643
<b>Grand Bassam</b>	164	15 268
<b>District Yamoussoukro</b>	545	21 178
<b>Abengourou</b>	170	14 200
<b>Bouaké</b>	124	3299
<b>Séguéla</b>	47	3075
<b>Daloa</b>	230	19 300
<b>Bondoukou</b>	75	7 548
<b>Korhogo</b>	45	3 720
<b>Man</b>	85	6 065
<b>Odienné</b>	20	1 230
<b>San Pedro</b>	225	17 322
<b>TOTAL</b>	<b>4 053</b>	<b>263 848</b>

Source : Mintour-Loisirs/DPAP

## VI. COMPAGNIES AÉRIENNES INTERNATIONALES

**Tableau 21** : Les compagnies aériennes internationales

	Dénomination	Localisation	Téléphone
1	AIR ALGERIE	Abidjan	(225) 20325651
2	AIR BURKINA	Abidjan	(225) 20328919
3	AIR COTE D'IVOIRE	Abidjan	(225) 20251030
4	AIR France	Abidjan	(225)20202424
5	AIR GHANA	Abidjan	
6	AIR Portugal	Abidjan	(225)20336300
7	AIR SENEGAL SA	Abidjan	(225)20303847
8	ARIK AIR	Abidjan	(225)21244112
9	ASKY AIRLINES	Abidjan	(225)20327044
10	BRUSSELS AIRLINES	Abidjan	(225)21213891
11	CAMAIR-CO	Abidjan	(225)56423903
12	CEIBA INTERNATIONAL	Abidjan	(225)21254375
13	CORSAIR INTERNATIONAL	Abidjan	(225)20256257
14	EMIRATES AIRLINES	Abidjan	(225)20256259
15	ETHIOPIAN AIRLINES	Abidjan	(225)20219430
16	KENYA AIRWAYS	Abidjan	(225)20303105
17	MAURITANIA AIRLINES INTERNATIONAL	Abidjan	(225)48119299
18	MEA AIR LIBAN	Abidjan	(225)20226282
19	MED VIEW AIRLINES	Abidjan	
20	ROYAL AIR MAROC	Abidjan	(225)47959000
21	RWANDAIR	Abidjan	(225)20218250
22	SOUTH AFRICAN AIRWAYS	Abidjan	(225)20256259
23	TRANS AIR CONGO	Abidjan	
24	TUNIS AIR	Abidjan	(225)20224540
25	TURKISH AIRLINES	Abidjan	(225)20242370

**Source** : AERIA

## VII. COMPAGNIES AÉRIENNES VOLS DOMESTIQUES

**Tableau 22** : Les compagnies aériennes domestiques

	Dénomination	Localisation	Téléphone
1	AIR COTE D'IVOIRE	Abidjan	(225)20251030
2	MAX'AIR	Abidjan	(225) 59057712
3	INTERNATIONAL AIRCRAFT SERVICES (IAS)	Abidjan	(225) 21586014
4	IVOIRE HELICOPTERE (IH)	Abidjan	(225) 21278381
5	NHV CÔTE D'IVOIRE	Abidjan	(225) 48872815
6	SOLLENTA AVIATION	Abidjan	(225) 21756630

**Source:** ANAC

## VIII. TABLEAU RECAPITULATIF DES STATISTIQUES DU TOURISME

**Tableau 23 : Récapitulatif des statistiques du tourisme de 2015 à 2020**

	2015	2016	2017	2018	2019	2020
<b>Flux touristiques</b>						
Flux à l'aéroport	537 000	632 165	719 599	752 317	789 983	284 109
Flux voie routière	866 000	916 785	1 029 688	1 153 251	1 220 140	366 042
Flux voie ferroviaire	38 000	34 299	50 975	59 131	60 036	18 011
Total tourisme International	1 441 000	1 583 249	1 800 262	1 964 699	2 070 159	668 162
Total tourisme Interne	1 675 000	1 774 758	1 874 515	1 974 273	2 011 784	1 005 892
Total tourisme Intérieur	3 116 000	3 358 007	3 674 777	3 938 972	4 081 943	1 674 054
<b>Conjoncture Hôtelière</b>						
Nombre d'hôtels	2 384	2 041	2 531	2 610	3 320	3 708
Nombre de chambres	34 102	38 000	39 030	40 748	49 536	53 117
Taux d'Occupation	70	60,23	54,55	58,67	60,26	36,3
Durée Moyenne de Séjour	4	4	3	3	3	2
Emplois (milliers)		113	121	121	128,8	132,7
<b>Autres Industries Touristiques</b>						
Restaurants	3 000	3 040	3 040	3 758	3976	4 053
Agences de voyages	478	376	475	520	520	
<b>Données Macro-Economiques</b>						
Contribution au PIB	5,16	5,52	5,89	6,25	7,3	1,5
Recette touristique (milliards F CFA)	1059,4	1 078	1 096	1114	1174	526
Actes délivrés	431	358	280	306	386	413
Investissements (milliards F CFA)	112,1	61	160,4	63	197,91	143,8

Source : Mintour-Loisirs/DPAP